

典型性能

- 封装形式，小型 SMD 封装
- 工作环境温度:-40℃~+105℃
- 隔离电压 1500Vdc
- 最高效率可达 85%
- 输出短路保护：可持续短路保护，自动恢复
- 国际标准引脚方式
- 空载输入电流低至 3mA

1W，定电压输入，隔离非稳压双路输出，
DC-DC 模块电源



A_XT-1WR3系列---是专门针对板上电源系统中需要产生两组与输入电源隔离的电压的应用场合而设计的。该产品适用于：纯数字电路，一般低频模拟电路，继电器驱动电路，数据交换电路等。

产品编码规则



产品选型表

认证	产品型号①	输入电压范围 (Vdc)	输出电压/电流		纹波与噪声	效率@满载	最大容性负载
		标称值② (范围值)	输出电压 (Vdc)	输出电流 (mA) (Max.Min.)	满载 (mVp-p) Typ./Max.	% (Min./Typ.)	uF
	A0303XT-1WR3	3.3 (2.97~3.63)	±3.3	±152/±15	30/80	70/74	1200
	A0305XT-1WR3		±5	±100/±10	30/80	78/82	1200
	A0309XT-1WR3		±9	±56/±6	30/80	78/83	470
	A0312XT-1WR3		±12	±42/±5	30/80	78/83	220
	A0315XT-1WR3		±15	±34/±4	30/80	78/83	220
	A0324XT-1WR3		±24	±21/±3	30/80	80/85	100
	A0503XT-1WR3	5 (4.5-5.5)	±3.3	±152/±15	30/80	70/74	1200
	A0505XT-1WR3		±5	±100/±10	30/80	78/82	1200
	A0509XT-1WR3		±9	±56/±6	30/80	78/83	470
	A0512XT-1WR3		±12	±42/±5	30/80	78/83	220
	A0515XT-1WR3		±15	±34/±4	30/80	78/83	220
	A0524XT-1WR3		±24	±21/±3	30/80	80/85	100
	A1203XT-1WR3	12 (10.8~13.2)	±3.3	±152/±15	30/80	70/74	1200
	A1205XT-1WR3		±5	±100/±10	30/80	78/82	1200
	A1209XT-1WR3		±9	±56/±6	30/80	78/83	470
	A1212XT-1WR3		±12	±42/±5	30/80	78/83	220



	A1215XT-1WR3	15 (13.5~16.5)	±15	±34/±4	30/80	78/83	220
	A1224XT-1WR3		±24	±21/±3	30/80	80/85	100
	A1503XT-1WR3		±3.3	±152/±15	30/80	70/74	1200
	A1505XT-1WR3		±5	±100/±10	30/80	78/82	1200
	A1509XT-1WR3		±9	±56/±6	30/80	78/83	470
	A1512XT-1WR3		±12	±42/±5	30/80	78/83	220
	A1515XT-1WR3		±15	±34/±4	30/80	78/83	220
	A1524XT-1WR3		±24	±21/±3	30/80	80/85	100
	A2403XT-1WR3	24 (21.6~26.4)	±3.3	±152/±15	30/80	70/74	1200
	A2405XT-1WR3		±5	±100/±10	30/80	78/82	1200
	A2409XT-1WR3		±9	±56/±6	30/80	78/83	470
	A2412XT-1WR3		±12	±42/±5	30/80	78/83	220
	A2415XT-1WR3		±15	±34/±4	30/80	78/83	220
	A2424XT-1WR3		±24	±21/±3	30/80	80/85	100

注：1、因篇幅有限，以上只是典型产品列表，若需列表以外产品，请与本公司销售部联系。
2、最大容性负载表示+Vo 或-Vo 可接的最大电容性负载，若超过该值，产品将无法正常工作。

测试条件：如无特殊指定，所有参数测试均在标称输入电压、纯阻性额定负载及 25℃室温环境下测得。

输入特性

项目	工作条件	Min.	Typ.	Max.	单位
输入电流 (满载/空载)	3.3VDC 输入系列	--	367/12	--/17	mA
	5VDC 输入系列	--	249/8	--/15	
	12VDC 输入系列	--	102/8	--/15	
	15VDC 输入系列	--	81/8	--/15	
	24VDC 输入系列	--	51/8	--/15	
反射纹波电流		--	15	--	mA
冲击电压 (Isec.max)	3.3VDC 输入系列	-0.7	--	5	VDC
	5VDC 输入系列	-0.7	--	9	
	12VDC 输入系列	-0.7	--	18	
	15VDC 输入系列	-0.7	--	21	
	24VDC 输入系列	-0.7	--	30	
输入滤波器类型		电容滤波			
热插拔		不支持			

输出特性

项目	工作及测试条件		Min.	Typ.	Max.	单位
输出负载	负载百分比		10	--	100	%
输出电压精度	见误差包络曲线图		--	--	--	%
线性调整率	输入电压变化±1%	3.3V 输出	--	--	±1.5	%
		其它	--	--	±1.2	%
负载调整率	10%~100%负载	3.3VDC 输出	--	15	20	%
		5VDC 输出	--	8	15	%
		9VDC 输出	--	8	10	%

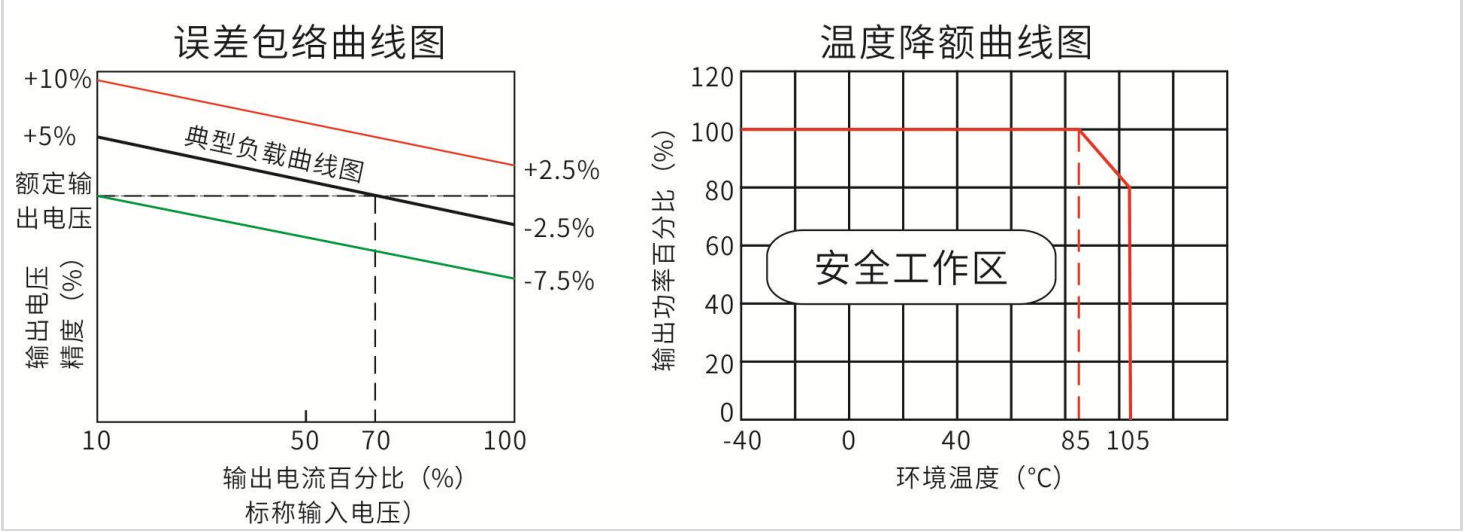
		12VDC 输出	--	7	10	%
		15VDC 输出	--	6	10	%
		24VDC 输出	--	6	10	%
纹波&噪声	纯电阻负载, 20MHz 带宽, 峰峰值		--	45	100	mVp-p
温度漂移系数	满载		--	--	±0.03	%/°C
输出短路保护	可持续短路保护, 自动恢复					

注：①纹波和噪声的测试方法双绞线测试法。

一般特性

项目	工作条件	Min.	Typ.	Max.	单位
绝缘电压	输入-输出, 测试时间 1 分钟, 漏电流小于 1mA	1500	--	--	VDC
绝缘电阻	输入-输出, 绝缘电压 500VDC	1000	--	--	MΩ
隔离电容	输入-输出, 100KHz/0.1V	--	20	50	pF
工作温度	使用参考温度降额曲线图	-40	--	+105	°C
储存温度		-55	--	+125	
工作时外壳温升	Ta=25°C, 输入标称, 输出满载	--	15	--	
储存湿度	无凝结	5	--	95	%RH
引脚耐焊接温度	焊点距离外壳 1.5mm, 10 秒	--	--	+300	°C
开关频率	满载, 标称电压输入	--	270	--	KHz
震动		10-55Hz, 10G, 30Min.alongX, YandZ			
外壳材料		黑色阻燃耐热塑料 (UL94V-0)			
最小无故障间隔时间	MIL-HDBK-217F@25°C	3.5X10 ⁶	--	--	Hrs

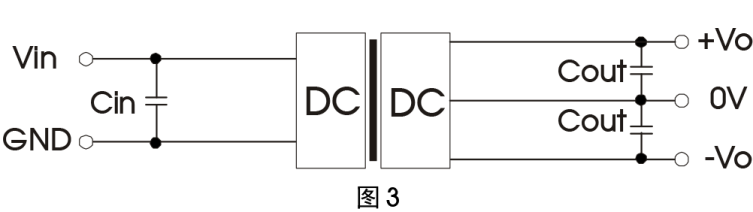
产品特性曲线图



典型应用参考电路（推荐参数）

1.常规应用：

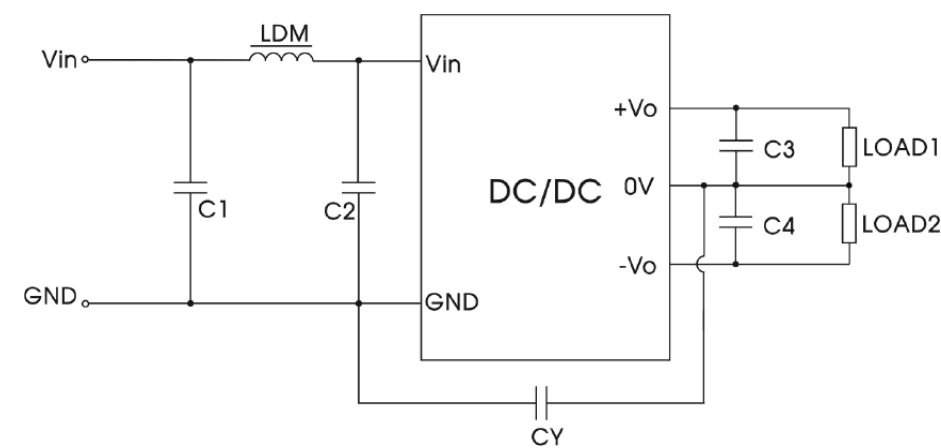
推荐容性负载值详（表 1）



Vin	Cin	Vo	Cout
3.3Vdc	10uF/16V	±3.3Vdc	10uF/16V
5Vdc	4.7uF/16V	±5Vdc	4.7uF/16V
12Vdc	2.2uF/25V	±7.5Vdc	1uF/16V
15Vdc	2.2uF/25V	±9Vdc	1uF/16V
24Vdc	1uF/50V	±12Vdc	1uF/25V
-	-	±15Vdc	0.47uF/25V
-	-	±24Vdc	0.47uF/50V

若要求进一步减小输入输出纹波，可在输入输出端连接一个电容滤波网络，应用电路如图 1 所示。
但应注意选用合适的滤波电容。若电容太大，很可能会造成启动问题。对于每一路输出，在确保安全可靠工作的条件下，推荐容性负载值详见表 1。

2.EMI 典型应用电路



EMC 推荐电路参数值表（表 2）

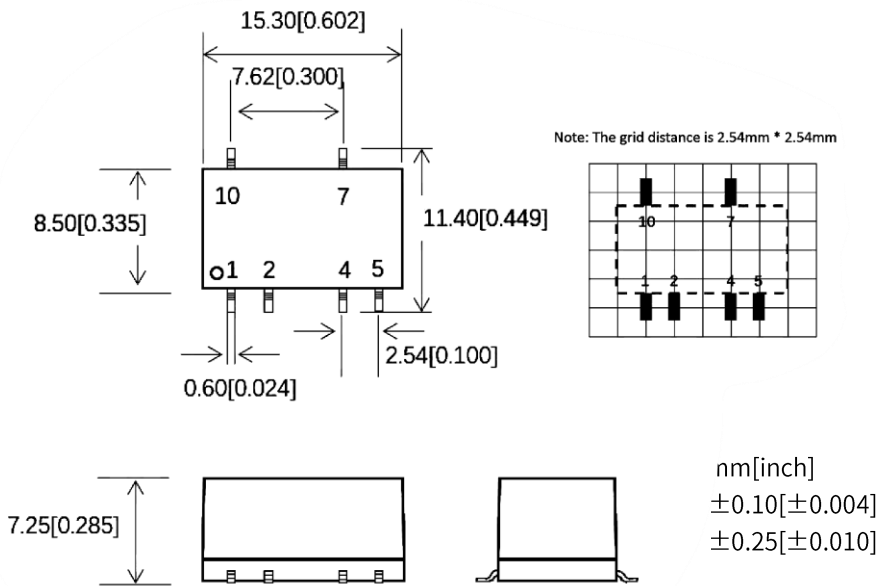
输入电压		3.3VDC	5VDC		12/15/24VDC
输出电压		--	3.3/5/9VDC	12/15/24VDC	--
EMI	C1/C2	4.7μF/16V	4.7μF /25V	4.7μF /25V	4.7μF /50V
	CY	270pF/2kV	47pF/2kV	1nF /2kVDC	270pF /2kV
	C3/C4	参考表 1 中 Cout 参数			
	LDM	6.8μH			

注：若实际使用过程中，对 EMI 要求很高，建议添加 CY 电容。

3.输出负载要求

为确保模块能够高效可靠工作，使用时其输出最小负载不能小于额定负载的 10%。若所需功率较小，请在输出端正负两极之间并联电阻（电阻实际使用功率之和≥10%的额定功率并且选取的电阻的额定功率必须大于实际使用功率的 5 倍以上，否则电阻的温度会比较高）。

产品外观尺寸及引脚定义、建议印刷版图



引脚	功能
1	GND
2	Vin
4	0V
5	-Vo
7	+Vo
10	NC
NC:不能与任何外部电路连接	

Figure 7: Overall dimensions
图7：外形尺寸

*注意：电源模块的各管脚定义如与选型手册不符，应以实物标签上的标注为准。

封装描述

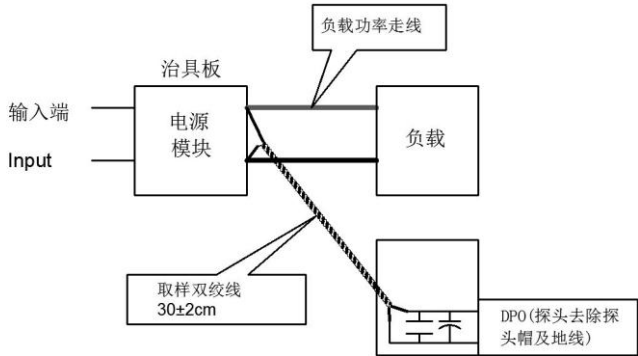
封装代号	LxWxH	
D	15.30x11.40x7.25mm	0.602×0.449×0.285inch

测试应用参考

纹波&噪声测试：（双绞线法 20MHZ 带宽）

测试方法：

- 纹波噪声是利用 12#双绞线连接，示波器带宽设置为 20MHz，100M 带宽探头，且在探头端上并联 0.1uF 聚丙烯电容和 4.7uF 高频低阻电解电容，示波器采样使用 Sample 取样模式。
- 输出纹波噪声测试示意图：
把电源输入端连接到输入电源，电源输出通过治具板连接到电子负载，测试单独用 30cm±2cm 取样线直接从电源输出端口取样。功率线根据输出电流的大小选取相应线径的带绝缘皮的导线。



应用注意事项

1. 输入要求:确保供电电源的输出电压波动范围不要超出DC/DC模块本身的输入要求, 输入电源的输出功率必须大于DC/DC模块的输出功率;
2. 推荐电路—对于纹波噪音要求一般的场合, 可在输入端和输出端各并联一颗滤波电容, 外接电路如下图(1)所示, 其滤波电容的推荐值详见表(1)。输出负载要求:尽量避免空载使用, 当负载的实际功耗小于模块的输出额定功率的10%或有空载现象, 建议在输出端外接假负载, 假负载(电阻)可按照模块额定功率的5~10%计算, 电阻值 $=U_{out}/(1WR3*10\%)$;
3. 过载保护: 在通常工作条件下, 该产品输出电路对于过载情况无保护功能, 长时间过载会过温保护, 关断输出;
4. 输出可持续短路保护, 自动恢复。
5. 输出端外接电容其容值不宜过大, 否则容易造成模块启动时过流或启动不良;
6. 若产品工作于最小要求负载以下, 则不能保证产品性能均符合本手册中所有性能指标;
7. 最大容性负载均在输入电压范围、满负载条件下测试;
8. 除特殊说明外, 本手册所有指标都在 $T_a=25^{\circ}\text{C}$, 湿度 $<75\%\text{RH}$, 标称输入电压和输出额定负载时测得;
9. 本手册所有指标测试方法均依据本公司标准;
10. 我司可提供产品定制, 具体情况可直接与我司技术人员联系;
11. 产品规格变更恕不另行通知。

联系方式

深圳市海凌科电子有限公司

Shenzhen Hi-Link Electronic Co., Ltd

地址: 深圳市龙华区民治街道民乐社区星河 WORLD 二期 E 栋 1705、1706、1709A

官网: www.hlktech.com

邮箱: info@hlktech.com

电话: 0755-2315 2658

公众号: 海凌科智慧物联